

Беленицкий А. М., Мешкерис В. А. Змеи-драконы в древнем искусстве Средней Азии // Советская археология. — 1986. — № 3. — С. 16-27.

Оцифровано: Н. В. Бардичева, 2020

ЗМЕИ-ДРАКОНЫ В ДРЕВНЕМ ИСКУССТВЕ СРЕДНЕЙ АЗИИ

А. М. Беленицкий, В. А. Мешкерис

Интерес исследователей к культу змеи в древней Средней Азии проявился с момента находки каменного изваяния змей в Фергане (кишлак Сох). Г. Кастанье в 1913 г., публикуя памятник, впервые попытался на основе мифов народов мира раскрыть некоторые семантические аспекты культа змеи, которые могли иметь место в Средней Азии. С обычаем офилатрии (приношение жертв змее) он связал уникальное глиняное скульптурное изображение пятнистой двуголовой змеи, найденное под Ташкентом в начале XX в. [1, с. 17-24].

Попытку интерпретации этого зооморфного образа на материалах среднеазиатской археологии предпринял в 1956 г. М. Э. Воронец [2]. Он видит в изображениях из Соха определённый вид распространённых в Средней Азии змей — эфы, главной отличительной особенностью которой является пятнистость. Этот и некоторые другие признаки дали повод сопоставить сохских змей не только с изображением рептилий на памятниках эпохи бронзы Средней Азии, но и с некоторыми памятниками древности Месопотамии, относимыми к эпохе Шумера. Приведённые аналогии позволили исследователю датировать изваяние из Соха эпохой бронзы, II тыс. до н. э.¹

М. Э. Воронец отмечает, что в качестве объекта изобразительного искусства змея характерна для искусства оседлого населения и что в Средней Азии её изображения относятся ко времени ещё до широкого проникновения сюда «кочевых и полукочевых элементов» — к периоду до VI-VII вв. н. э. Позже «изображения змей хотя и встречаются в изобразительном искусстве и в фольклоре, но утрачивают самостоятельное значение». Упомянутая Г. Кастанье скульптура двуголового змея датируется исследователем VI-VII вв. на основании сопоставления с позднесогдийскими керамическими поделками [2].

В статье 1940 г. Н. В. Дьяконова раскрыла вспомогательное семантическое значение змей. Антропоморфный образ со змеями, запечатлённый в скульптуре, автор отождествил со знаменитым героем эпоса — Зохаком [4, с. 195, 209].

В широком аспекте рассматривает идеологические представления, связанные с образом змеи, С. П. Толстов в монографии, изданной в 1948 г. [5]. Однако нельзя не отметить, что в «глобальном» сравнительном анализе, проведённом исследователем, собственно среднеазиатский изобразительный материал занимает незначительное место. Тем не менее привлекаемые им письменные, этнографические и фольклорные источники представляют значительный интерес. В связи с образом змея С. П. Толстов выдвигает на первый план так называемый близнечный миф, подчёркивая, что последний связан с тотемистической идеологией, отражает фратрийное деление рода в первобытной общине. В образе змеи исследователь видит также отражение и космогонических представлений многих древних народов [5, с. 196-209].

В 70-80-е годы в связи с публикацией печатей-амулетов из поселений дельты Мургаба [6], а затем и близких по характеру памятников Северного Афганистана [7, с. 89,

1 Датировка и переднеазиатский генезис каменного изваяния змей из Соха подтвердились дальнейшими исследованиями американского учёного Ф. Коля в области изучения интенсивных торговых связей Средней и Передней Азии в эпоху бронзы [3, с. 465, рис. 4].

рис. 47] В. И. Сарияниди приводит весьма широкий круг аналогий в искусстве Древнего Востока, Ирана и Индии и привлекает общезтнографическую литературу. Главные символические моменты образа змеи-дракона, по его истолкованию, следующие. Змеи — прежде всего «священные животные», олицетворяющие «положительное начало», «не враждебное людям». Они связаны с плодородностью, «плодородием в его хтоническом аспекте». Автор подчёркивает фаллический аспект образа змеи и отмечает, что они изображены нападающими на других животных (быка), в связи с чем исследователь пишет: «Рептилии пытаются похитить какие-то могущественные, сверхъестественные силы, присущие животным» [6, с. 66]. Та же тема отражена на ритуальных сосудах эпохи бронзы из Пархайского могильника [8, с. 104, 105, рис. 3] и поселения Тоголок [9, с. 167-179]. В. И. Сарияниди указывает при этом на «авестийскую традицию». В данном аспекте представило бы значительный интерес сопоставление мургабских амулетов в качестве генетических прототипов с памятниками искусства западно-европейского митраизма позднеримской эпохи, где этот момент выступает с особой наглядностью [10, с. 93, табл. 1-3, 6-8, 11, 17, 18].

Опыт интерпретации культа змеи на основе изобразительного материала эпохи энеолита и бронзы юга Туркмении осуществили в специальной статье П. М. Кожина и В. И. Сарияниди [11, с. 35-40].

В исследовании семантики изобразительных мотивов мургабских печатей-штампов Е. А. Антонова значительное место уделяет образу змеи, змееподобных и драконоподобных существ. Очень ценно, что в основе реконструкции древних мифологических представлений земледельцев юга Средней Азии, Ирана, Месопотамии, Малой Азии, Индии лежит комплексный анализ древневосточной иконографии, письменных текстов и фольклорно-этнографических данных, построенный на обширной источниковедческой базе. Приведённые подробные комментарии, раскрывающие сакральный смысл изображений змеи как символа плодородия, представляют важный дополнительный материал к изучению древнеземледельческих культов [12, с. 13-31].

Б. А. Литвинский также пишет о сакральном значении изображения змей, считая основной их функцией охрану дома [13, с. 100]. Большое значение в понимании смыслового содержания древнего культа змеи имеют и работы, основанные целиком на материалах этнографии [14, с. 215-223; 15, с. 178; 16, с. 114, 115; 17, с. 130, 131].

В настоящее время общий фонд памятников искусства различных категорий, на которых изображены змеи или усложнённые змеевидные образы, прежде всего драконы, достаточно велик: он включает памятники каменного века, эпохи бронзы и вплоть до раннего средневековья. Наиболее древними следует признать изображения змей на наскальных памятниках Зараут-сая [18, рис. 1], Саймалы-Таша [19, с. 62, рис. 12], Илян-сая [20], Могол-Таша [21]. Некоторые из них, надо полагать, принадлежат к эпохе неолита или даже мезолита (рис. 1).

В Южной Туркмении истоки культа змеи, связанного с универсальной идеей плодородия, восходят к эпохе энеолита. В IV тыс. до н. э. изображения змей встречаются на сосудах; слитность культа женского божества плодородия с культом змеи наблюдается с III тыс. до н. э. К этому периоду относится статуэтка со змеей на бедре, фрагмент сосуда из Алтын-депе с живописной сценой, где представлена женская фигурка в непосредственной связи со змеей [11, с. 35-40].

В большом изобилии изображения драконов и змей в сочетании с людьми и животными можно видеть на амулетах Мургаба эпохи бронзы [22, рис. 1, с. 224; 23, с. 210, 211, рис. 10] (рис. 2, 1), на ритуальном сосуде из поселения Тоголок. Змеи поднимаются с земли, присасываются к животу животных и похищают живительное семя [9, с. 167-179]. Изображения змеи зафиксированы в керамике III тыс. до н. э. Намазга-депе [24, с. 42]. Из



Рис. 1. Изображение змей в сцене охоты Зарут-ся. Фототека ЛОИА 1481 (4)



Рис. 2. 1 — композиция со змеями в сочетании с людьми и животными на амулете из Мургаба; 2, 3 — женские статуэтки II тыс. до н. э. с юга Туркмении

слоя Анау III происходит глиняная кружка, на которой наклепная змея, выполняя роль оберега, как бы ползёт, поднимаясь к венчику сосуда [25, табл. 13, 2].

Слитность культа змеи и женского божества плодородия получает своеобразное воплощение в многочисленных статуэтках II тыс. до н. э. Некоторые экземпляры имеют символический атрибут в виде наклепной змейки, располагающийся между грудями (рис. 2,

2). Лица типичных богинь (рис. 2, 2, 3) обрамлены косами-змеями, спускающимися на плечи и грудь (Намазга-депе, Алтын-депе, Хопуз-депе) [26].

Эпохой бронзы датируется упомянутая каменная скульптура пары змей, найденная в Сохе.

Изображения змеи на памятниках искусства малых форм бронзового века встречаются в Туркмении, Узбекистане, Афганистане. На городище Сапалли-депе (юг Узбекистана) обнаружена печать с изображением четырёх змей [27, с. 78, табл. XLIV]. На перегородчатой печати из Северного Афганистана ясно различается фигура божества, сидящего не то на змее, не то на драконе [28, с. 89, рис. 47].

Традиция изображения змей на культовых предметах юга Туркмении сохраняется и в эпоху железа: таковы композиции из четырёх змей на металлических печатях Намазга-депе [29, с. 278, рис. 23]; носик сосуда в виде головы змеи из поселения Тахирбой 3 середины — второй половины II тыс. до н. э. [30, табл. XII, 1, XV, 1].

Начиная с сако-ахеменидской эпохи и до кушанской включительно, изображения змей часто служат в качестве элемента украшения бытовых предметов прикладного искусства. Так, на ножнах VII-VI вв. до н. э. из Амударьинского клада в композицию сцен мидийского стиля включено изображение змеи [31, с. 43, 44]. Змея вместе с другими

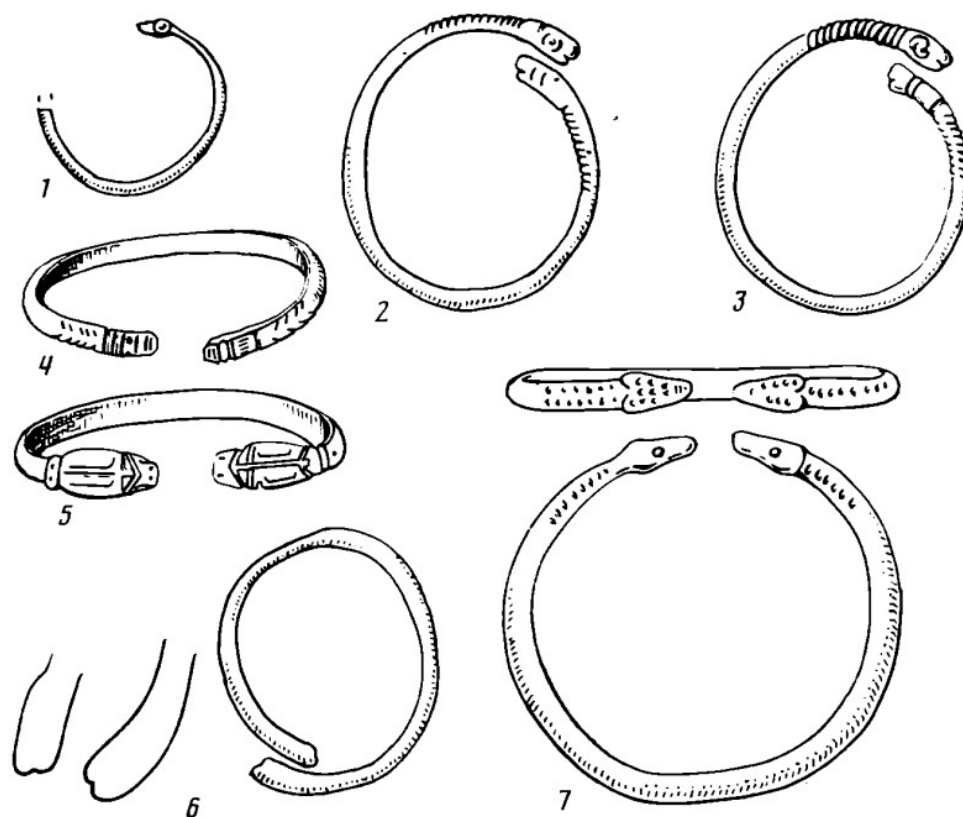


Рис. 3. Бронзовые браслеты, найденные в сако-усуньских погребениях и в могильниках Бактрии кушанского времени. 1-3 — находки из сако-усуньских погребений долины Или IV-II вв. до н. э. [33, рис. 80-81 (кург. 12, 14)]; 4, 5 — браслеты раннекушанского времени из Бактрии II в. до н. э. — I в. н. э. (Тулхарский могильник) [38, табл. LIV, 5, табл. LV, 4]; 6 — позднеусуньские браслеты с утолщёнными концами — обобщёнными зооморфными головками (возможно, змеиными) (Кушаев Г. А. Два типа погребений правобережья р. Или. Тр. ИИАЭ АН КазССР. Алма-Ата, 1955. с. 209, 214, табл I); 7 — браслеты раннекушанского времени из Бактрии II в. до н. э. — I в. н. э. (Тулхарский могильник) [37, табл. XVII]

животными также воспроизведена на золотых ножнах меча V в. до н. э. из сакского кургана Иссык. Извивающиеся туловища рептилий показаны на острых окончаниях пластинок кинжала схематичными вертикальными волнистыми линиями с утолщёнными концами, напоминающими змеиные головки [32, с. 29, 69, табл. 24]. Весьма распространены браслеты из золота и бронзы, заканчивающиеся головками змей. Таковы золотые браслеты амударьинского клада, на которых стилизованные головки, вполне возможно, не козлиные, а змеиные [31, с. 43, 44]. Таковы браслеты, связанные с сакской традицией [33, рис. 80, 81]. Символические изображения змей в виде накладных волнистых и изгибающихся лент встречаются на керамике греко-бактрийского [34, с. 118, рис. 18] и кушанского времени [35, с. 36, рис. 29]. В кушанское время продолжают традиции изготовления браслетов со змеиными головками, бронзовые браслеты найдены при раскопках могильника в Кую-Мазаре в районе Бухары [36, с. 205-207] и Тулхарском могильнике в Бишкентской долине на юге Таджикистана [37, с. 51, табл. XVII, 6, XVIII, 26, X, с. 119, 120; 38, табл. IV, V, с. 119, 120] (рис. 3).

Для кушанской эпохи довольно типичен образ гиппокампа — фантастического гибридного существа коне-змея, коне-дракона, который встречен на хорезмийских печатях из Беркут-калы и на стеатитовых палетках, обнаруженных в основном в Афганистане [39, с. 19, табл. VI, 12, с. 39, табл. XIX, 37]. Одна стеатитовая палетка найдена также и на юге Таджикистана, на городище Яван в кушанском слое [39, табл. XLVI, 93; 40, с. 165, рис. 4]. Всадник в кирбасии держит поводья, сидя на гиппокампе верхом. Гиппокамп изображён в летящем галопе. Передняя часть коня с характерным изгибом шеи моделирована тщательно, с хорошим знанием анатомической пластики. Туловище коня переходит в гибкий змеиный хвост, свёрнутый двойной петлёй с круто загнутым кверху концом. Э. А. Юркович с помощью аналогий подтвердил популярность образа гиппокампа в искусстве Среднего Востока, на территории Бактрии, ирано-парфянского региона (Дура-Европос), Восточного Туркестана [41, с. 45-48; 42, табл. 3, с. 20-21; 43; 44, с. 106, 107]. Следует отметить, что дракон и драконоподобные гибридные существа — один из любимых сюжетов мастеров кушанских палеток [39, табл. XII, XVII, XVIII, XX, XXVI, XXVII, XXXIII, XXXIV]. С монетами кушано-сасанидских правителей в Дильберджине обнаружен стеклянный флакончик, обвитый лентой в виде змеи [35, с. 80, рис. 77].

В парфянскую эпоху (в первые века нашей эры) изображения змей и змееподобных существ встречаются в Маргиане на статуэтках женского божества с зеркалом. Змея в качестве атрибута, явно восходящая к древнейшим культам этой страны, одновременно является своеобразным признаком иконографии женского божества, наиболее характерным для этого региона. Змеи и драконоподобные двуголовые змеевидные существа изображались у ног богини. Средства изображения этих животных довольно примитивны. Толстые и тонкие извивающиеся туловища рептилий показаны то в виде тонких и толстых плавно извивающихся рельефных лент, то ломаными прерывистыми угловыми линиями, похожими на рисунок молнии. Молниеподобная змея наводит на мысль о космогоническом толковании рассматриваемой детали. Змеи в наиболее реалистической трактовке изображены поднимающимися вверх в стойке на загнутом хвосте. Различаются на статуэтках и бескрылые драконы с длинным уплощённым туловищем, с протянутыми вперёд ногами и поднятым хвостом, с длинной змееподобной шеей либо с двумя головами (одна голова как бы вырастает из другой), либо с одной головой, увенчанной длинным ветвистым рогом в виде пальметки-трилистника. Драконам всегда сопутствуют змеи (рис. 4). К этой категории вполне можно отнести и бактрийскую статуэтку богини-матери с ребёнком, на которой схематично обозначены по бокам две змеи, олицетворяющие плодотворящие силы природы [45, с. 32, 33, рис. 1].

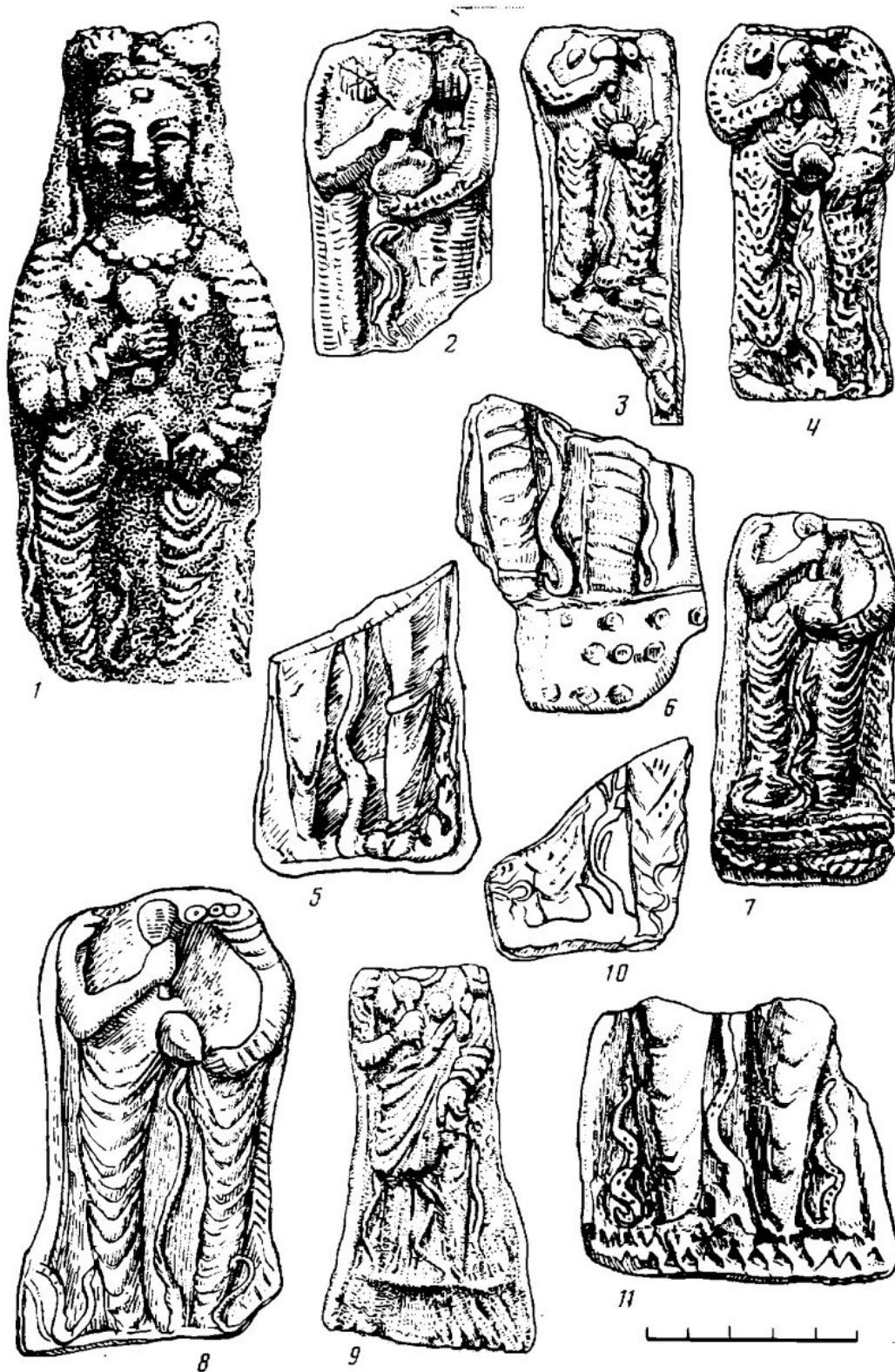


Рис. 4. Змеи и драконы в иконографии маргианской богини. Богиня с изображением змей. 1 — оттиск из формочки — богиня с двумя зеркалами (Гяуркала — МГК); 2 — с зеркалом и сосудом (МГК, Р-6 Б—2/IX); 3 — с двумя зеркалами, одно из них с лучами, змея в виде ломаной линии (Чиркоу-депе); 5 — № 80 (МГК) — Институт искусствоведения АН УзССР, Ташкент; 6 — фрагмент статуэтки с изображением ног богини и двух змей (Чанглы-депе) — Историко-краеведческий музей, г. Ашхабад, опись 147, № 3), инв. 2366. Богиня с драконом и сопутствующими змеями: 4, 7, 11 — МГК, Р-6 Г—10/XI; 2/VII (67), Р-6 Я—6/IX (83 В, XVII) — Институт искусствоведения АН УзССР, г. Ташкент; 10 — Крылатый и рогатый дракон у ног богини (Гебекли-депе, Историко-краеведческий музей, г. Ашхабад) 0—137/28, инв. список коллекций № 2002, опись № 137, инв. 2356

Такова небольшая сводка памятников, связанных с культом змеи-дракона в Средней Азии в кушано-парфянскую эпоху.

Обратимся к памятникам изобразительного искусства Средней Азии раннего средневековья. Они представляют для нас особый интерес, поскольку приоткрывают перед нами новый важный этап в идеологии, связанный с образом змеи-дракона, а именно эпический.

Ко времени раннего средневековья следует отнести опубликованную Р. Гёблем группу монет, на которых змеи изображены вокруг головы правителя [46, т. I, с. 165; т. II, с. 228; т. 3, табл. 66, с. 242 (1-3); т. IV, табл. 2, 50].

Для раннего средневековья сравнительно многочисленный изобразительный материал, представляющий змей и драконов, дают систематически исследуемые согдийско-уструшанские археологические памятники: древний Пенджикент, Варахша, дворцовый комплекс Шахристана. Из числа находок на городище древнего Пенджикента отметим прежде всего происходящую из местной мастерской группу стеклянных сосудов, тулово которых обвито сверху донизу змеевидными налестками [47, с. 66, 67] (рис. 5). Аналогичный стеклянный сосудик найден на городище Аджина-депе [48, с. 23, 24]. Головками змей заканчиваются ручки глиняных сосудов. На концах некоторых бронзовых браслетов Пенджикента также следует видеть схематически выполненные головки змей. Выразительно и разнообразно переданы образы драконов на памятниках монументального искусства, особенно в скульптуре и живописи древнего Пенджикента. Таковы отдельно найденные глиняные фигуры драконов с характерными крокодильими головами и изогнутыми спинами [49, с. 68, 72, табл. XXXVI, XXXVIII; 50, табл. 75]. Замечательным по исполнению представляется изображение двух драконов на частично сохранившейся глиняной скульптуре, условно названной «тпарой» [49, табл. XXXV; 50, табл. 76] (рис. 6). Эти существа с крокодильими головами и перевитыми длинными хвостами, лапами и крыльями расположены в позе яростной схватки. Вероятно, от аналогичного существа сохранилась

Рис. 5. Стеклянный сосуд с изображением змеи. Пенджикент



голова дракона на глиняной рельефной панели в айване второго храма, рядом с тритоном [51, табл. 96] (рис. 7). Скульптурный образ дракона (не полностью сохранившийся), выполненный в шtukе, найден в Варахше. По описанию В. А. Шишкина, это «чудовище с разинутой пастью и острыми зубами. На голове у него небольшие загнутые вперед рога. Уши прижаты к длинной изогнутой шее с гривой, обозначенной завитками с шерстью. Щека обрамлена треугольной бородкой» [52, с. 183, рис. 105]. Сходными по своему характеру и сюжету являются изображения драконов, выполненные в дереве, которые были открыты во дворце афшинов Уструшаны в Шахристане. В одном случае у дракона, по словам Н. Н. Негматова, «человеческие черты головы и корпуса» и ему навстречу скачут «две группы всадников». Другое изображение представляет дракона, поверженного воином-всадником [53, с. 353, 362].

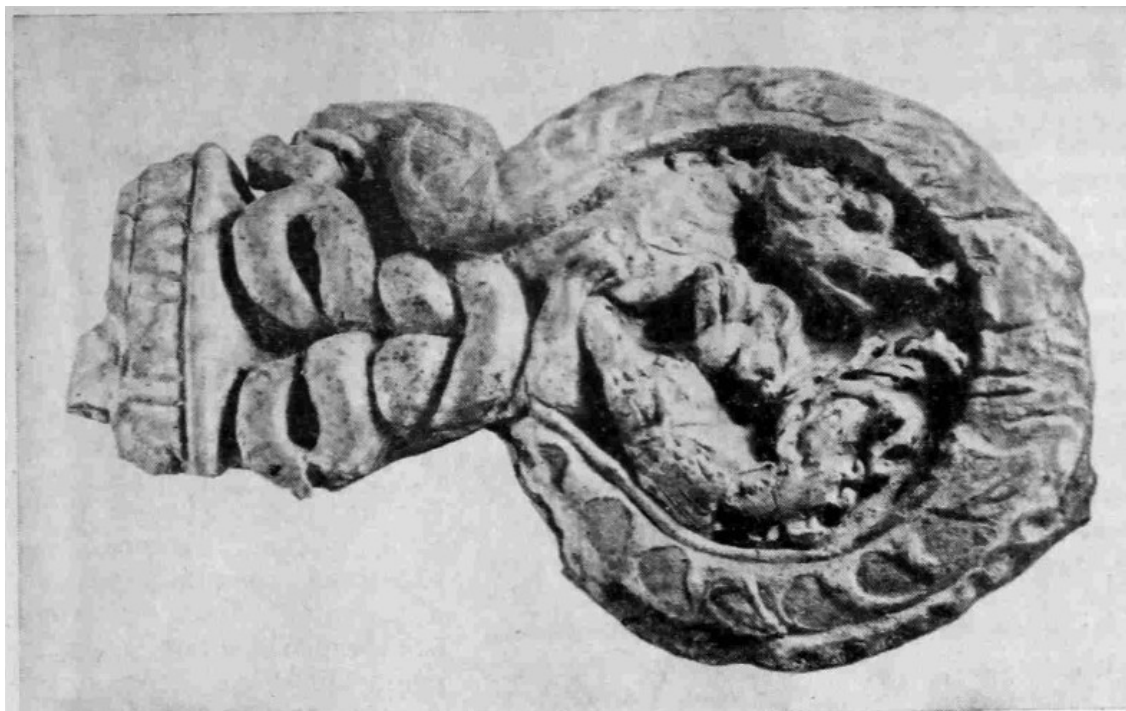


Рис. 6. Изображение двух драконов в схватке. Пенджикент

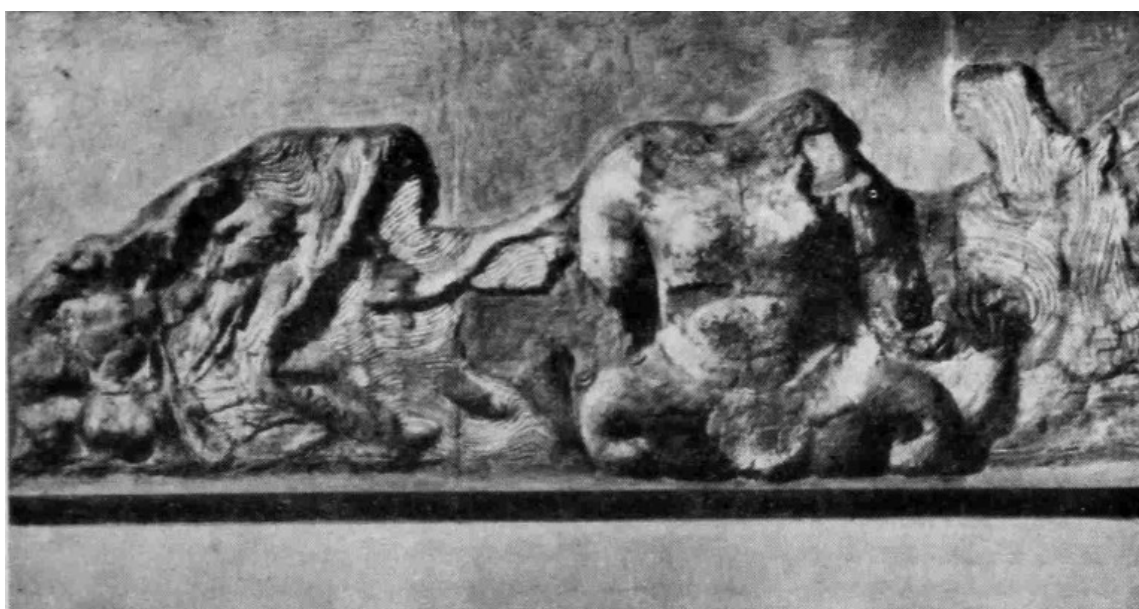


Рис. 7. Композиция на рельефной панели из Пенджикента

Фантастический образ двуголовой змеи также соответствует средневековому этапу развитого мировоззрения эпосного содержания [2, с. 51, рис. 7].

Исключительно большой интерес представляют изображения змеи и драконовидных существ в живописи Пенджикента. Замечательно живописное изображение дракона с головой крокодила и телом в виде следующих друг за другом мощных колец, служащего сидалищем-троном для женской четырёхрукой богини [50, с. 13, 14, табл. 1].

Несомненно, наибольший интерес представляет изображение крылатого фантастического существа, которое мы вправе назвать драконом, открытое в многокадровой повествовательной живописной композиции, вошедшей в литературу под именем



Рис. 8. Изображение Зохака в живописи Пенджикента

изображающий персонаж в короне и с нимбом с вырастающими из плеч змеями, следует также идентифицировать с тем же эпическим героем, Зохаком — царём-тираном, как его рисует Фирдоуси в «Шахнаме» [51, с. 203, 204] (рис. 8). Н. Н. Негматов видит также образ Зохака на резном дереве Шахристана, трактуя композицию в целом как эпизод борьбы героя Феридуна — славного героя Шахнаме, освободителя страны от тирана — с узурпатором трона Зохаком [56, с. 64-66].

Особый интерес с точки зрения семантической символики представляет скульптурная голова Зохака со змеями, функционально выполняющая роль ручки крышки оссуария из Тараза, который датируется, как и весь оссуарный таразский комплекс, временем раннего средневековья — VI-VII вв. н. э. [57, с. 106, 107, рис. 40]. Образ дракона запечатлён на костяном сосуде (для хранения трута) из Сукулукского городища (слой V-VII вв. н. э.) [58, с. 146]. Изображение рептилий встречается и в искусстве зрелого средневековья: змеи на керамике Туркмении [59, с. 84, 85] и дракон на медальоне из Отрара XII-XIII вв. [60, с. 229].

Образы змей, драконов Зохака сохранились в этнографии Средней Азии не случайно. Запись, сделанная Г. П. Снесаревым в Хорезме, в этом отношении представляет значительный интерес. Приведём в сокращённой форме его сообщение: «В 50 км от Куня-Ургенча издавна почитался мазар святого с весьма оригинальным именем Аждар-Бобо;

«Рустемиада». Здесь дракон представлен в наиболее сложном виде в трёх кадрах. В двух из них у него голова львицы, верхняя часть туловища и руки человечески, с плеч выступают крылья. Остальная часть его в виде мощного змеиного хвоста. Дракон как бы весь начинён огнём, который вырывается из многих нанесённых ему ран. К сожалению, от третьего кадра сохранилась только голова чудовища. У него голова льва с руками человека. Но безусловно, в полном виде он был сходен с изображением в первых двух кадрах [50, табл. 7]. Наконец, отметим, что на памятниках монументального искусства при изображении предметов материальной культуры последним приданы змее- или драконообразные черты. Таковы, например, изображения мечей и кинжалов в пенджикентской живописи, рукояти которых заканчиваются головой дракона [50, с. 82, 128]. Также оформлены и некоторые наплечья доспехов [51, с. 82, 109]. Головой дракона украшена арфа [54, табл. XXXIV]. Так же оформлены рукояти мечей на известном биянайманском оссуарии [55, с. 168].

Упомянутую глиняную статуэтку Эрмитажа, изображающую человеческую фигуру с выступающими из плеч двумя змеями, Н. В. Дьяконова с полным основанием отождествила с образом знаменитого персидского эпоса — Зохаком [4, с. 196-209]. Едва ли вызывает сомнение, что пенджикентский живописный памятник,

аждар, аждархо — так народная традиция повсюду в Средней Азии именовала сказочного дракона с огнедышащей пастью, образ которого восходит к авестийскому Ажи-Дахаке, ипостаси божества зла Ангро-Майнью». Г. П. Снесарев приводит легенду, услышанную им от местного жителя — ответ на вопрос о том, почему так назван мазар: «Да потому, что этот святой всё сметал на своём пути, пусть даже миллион людей ему встретится... Аждар-бобо на всех наводил ужас одним своим видом» [16, с. 291, 292].

Мы можем с полным основанием отнести к определённом эпическому сюжету сцены борьбы героя с драконом, как они воплощены в пенджикентской живописи, в композиции, названной Рустемиадой. Сопоставление данного сюжета в целом со знаменитой эпической поэмой «Шахнаме» Фирдоуси сделано в ряде публикаций. Не повторяя сказанного, приведём значительный материал из таджикской этнографии, характеризующий образ дракона, записанный А. А. Семёновым. «По берегам горных речек, в мрачных ущельях гор, где зарождаются шумные потоки, обитают драконы (аждахоры) — чудовища в виде больших змей без ног, с длинной гривой, с громадной головой и страшной пастью, которая усажена острыми и крепкими зубами. Из пасти дракона выходит дым и огонь и постоянно истекает жёлтая ядовитая слюна. Пасть дракона и глотка так велики, что проглотить человека для него ничего не значит. Драконы очень любят лакомиться человеческим мясом и потому, как только завидят человека, стараются втянуть его в себя, с необыкновенной силой вбирая в себя воздух. Попав в эту воздушную струю, человек, как перо, летит к пасти дракона и отуманенный зловонными испарениями, выходящими из рта последнего, обожжённый его огнём без чувств падает в рот аждахора, который и пожирает его. Все драконы и змеи гор подчиняются живущему в недоступных для людей заоблачных высях гор «Змеиному царю» (Шохи-Моро), который обитает в своей столице — «Змеином городе». Он великий волшебник, и окружающая его свита старается превзойти друг друга в свершении различных невиданных и небывалых проявлений волшебной силы» [61, с. 77]. Сходство этого описания с художественным образом, созданным неведомым художником на пенджикентской росписи, следует признать поразительным. Вместе с тем при сравнении всего сюжета в целом с трактовкой его в «Шахнаме» и в приведённом этнографическом материале о полном тождестве их не приходится, разумеется, говорить.

В пенджикентской росписи, очевидно, отражён мотив подвига. В росписи представлена женская фигура с челом, украшенным повязкой типа диадемы. Женщина помещена позади горы, у подножия которой лежит поверженный змей. По всей вероятности, речь идёт об освобождении царской дочери, оказавшейся в плену у чудовища в горах. Было высказано предположение, согласно которому в трактовке пенджикентской росписи нашли отражение и элементы легенды о Георгии Победоносце, распространённые в странах Ближнего Востока в эпоху раннего средневековья. Подтверждением тому является ряд деталей в иконописной христианской трактовке этой легенды и также в изобразительной её передаче [62, с. 100].

Этнографический материал указывает на двойственное отношение к змее в Средней Азии. На Памире змея почиталась как благодетельное существо. Согласно М. С. Андрееву, помещение змеи в стойле для скота уже должно было содействовать умножению скота [63, с. 222]. В Хорезме, по наблюдениям Г. П. Снесарева, к змее было и положительное, и отрицательное отношение [64, с. 46-49].

Весьма значительный интерес представляют записи этнографа А. К. Писарчик [15, с. 173], сделанные в Канибадаме и Бухаре. Так, в записи из Канибадама читаем: «Душа человека воплощается после смерти в птице, драконе или змее. Запрет убивать змею в доме, кладбище, мазаре распространяется и на ядовитых. Эрони Бухары делят змей на вредных и безвредных — последние воплощение душ умерших». Таджикский этнограф М. Хамиджанова опубликовала специальную статью, сопроводив её интереснейшими

иллюстративными материалами по апотропейному характеру изображений змей на предметах детской одежды [14, с. 220, рис. 53].

Трактовка дошедших до нас памятников искусства Средней Азии не покрывает собой, разумеется, весь круг идеологических представлений, с которыми были связаны образы змей и дракона в Средней Азии на протяжении многих веков развития культуры её народов. Ограничимся указанием на основные смысловые расшифровки образов змей и змееподобных существ на среднеазиатском материале. Это прежде всего связь змеи и дракона с загробным миром. В отношении среднеазиатских народов хтоническое начало, связанное с образом змеи-дракона, отмечают большинство исследователей. В ещё большей степени, чем ряд других представителей мира животных, змея и дракон связаны с водной стихией. Об этом свидетельствуют прямые сообщения дошедших до нас письменных источников. Различные водоёмы, озёра, реки и даже колодцы являются излюбленным местопребыванием змей и драконов. Письменные источники называют конкретные водоёмы, которые служат местопребыванием дракона.

Змеи и драконы олицетворяют идею плодородия и являются существенным атрибутом иконографии женского божества юга Средней Азии (в древнейшей архаической Туркмении) и в кушано-парфянскую эпоху (в Маргиане и Бактрии). Этот аспект змеи нашёл отражение и в среднеазиатском фольклоре [63, с. 49]. Змея-молния — понятие, хорошо известное в древнеарийских воззрениях [65, с. 99]. Символика образа змеи связана с космогоническим началом, с представлением о «бесконечности времени». Она нашла отражение в иконографии Зрвана — важнейшего персонажа пантеона митраизма [66, с. 103, рис. 25; 67, с. 222].

В средневековый период, с момента коренной ломки мировоззрения, преобладающим образом становится дракон, олицетворяющий тёмные, злые силы. Тема победного сражения героя эпоса с драконом становится традиционной. Таковы некоторые аспекты расшифровки семантики с тенденцией эволюции образа змеи-дракона на основе обзора имеющихся в нашем распоряжении в настоящий момент памятников изобразительного искусства Средней Азии. Они пополняют источниковедческую базу исследования столь популярного зооморфного сюжета на материалах Средней Азии в широких хронологических пределах от мезолита до раннего средневековья.

Литература

1. *Кастанье Г.* Культ змей у различных народов и следы его в Туркестане. — ПТКЛА. Год семнадцатый. Ташкент, 1913.
2. *Воронец М. Э.* Каменное изображение змей из кишлака Сох Ферганской области. — КСИИМК, 1956, вып. 61.
3. *Kohl Ph. L.* The Balance of Trade in Southwestern Asia in the Mid-Third Millenium B. C. Current Antropology. — A world J. scien. man, September, 1978, v. 19, №3.
4. *Дьяконова Н. В.* Терракотовая фигурка Зохака. — Тр. Отдела Востока Гос. Эрмитажа. Т. III. Л., 1940.
5. *Толстов С. П.* Древний Хорезм. М., 1948.
6. *Сарианиди В. И.* Печати-амулеты мургабского стиля. — СА, 1976, № 1.
7. *Сарианиди В. И.* Древние земледельцы Афганистана. М.: Наука, 1977.
8. *Хлопин И. Н., Хлопина Л. И.* Второй сезон раскопок могильника Пархай-II. — КСИА, 1983, вып. 176.
9. *Сарианиди В. И.* Культовый сосуд из Маргианы. — СА, 1980, № 2.

10. Зотовић Љубице. Митраизам на тлу Југославије. Београд, 1972.
11. *Кожин П. М., Сараниди В. И.* Змея в культовой символике анауских племён. — В кн.: История, археология и этнография Средней Азии. М.: Наука, 1968.
12. *Антонова Е. В.* Мургабские печати в свете религиозно-мифологических представлений первобытных обитателей юга Средней Азии и их соседей. — В кн.: Средняя Азия, Кавказ и зарубежный Восток в древности. М.: Наука, 1983.
13. *Литвинский Б. А.* Кангюйско-сарматский фарн (к историко-культурным связям племён Южной России и Средней Азии). Душанбе: Дониш, 1968.
14. *Хамиджанова М.* Некоторые представления таджиков, связанные со змеей. — Тр. АН ТаджССР, 1960, т. 120.
15. *Писарчик А. К.* Раздел «Смерть и похороны». — В кн.: Таджики Каратегина и Дарваза. Вып. 3. Душанбе: Дониш, 1976.
16. *Снесарев Г. П.* Реликты домусульманских верований и обрядов у узбеков Хорезма. М.: Наука, 1969.
17. *Чвырь Л. А.* Опыт анализа одного современного обряда в свете древневосточных представлений. — В кн.: Средняя Азия, Кавказ и зарубежный Восток в древности. М.: Наука, 1983.
18. Материалы поездки Парфёнова Г. В. в Зараут-сай УзССР. Фототека ЛОИА АН СССР, инв. 1481-62(4).
19. *Бернштам А. Н.* Наскальные изображения Саймалы-таш. — СЭ, 1952, № 2.
20. *Сухарев И. А.* Наскальные изображения Илян-сая. — Социалистическая наука и техника. Ташкент, 1938, № 3.
21. *Маджу А. Е.* Наскальные рисунки в горах Могол-тау. — ИООН АН ТаджССР, 1957, вып. 14.
22. *Sarianidi V. J.* Seal Amulets of the Murghab Style. — In: The Bronze Age Civilizing of Central Asia. Recent Soviet Discoveries/Ed. with an introduction by Kohl Philip. N. Y., 1981.
23. *Masimov J. S.* The Study of Bronze Age Sites in the Lower Murghab. — In: The Bronze Age Civilization of Central Asia. Recent Soviet Discoveries/Ed. with an introduction by Kohl Philip. N. Y., 1981.
24. *Литвинский Б. А.* Намазга-тепе по данным раскопок 1949-1950 гг. — СЭ, 1952, № 4.
25. *Pumpelly R.* Explorations in Turkestan. Expedition of 1904. Prehistoric civilization of Anau. Wash., 1908, v. 1.
26. *Массон В. И., Сараниди В. И.* Среднеазиатская терракота эпохи бронзы. М.: Наука, 1973.
27. *Аскаров А.* Древнеземледельческая культура эпохи бронзы Юга Узбекистана. Ташкент: Фан, 1977.
28. *Сараниди В. И.* Древние земледельцы Афганистана. М.: Наука, 1977.
29. *Куфтин Б. А.* Полевой отчёт о работе XIV отряда ЮТАКЭ по изучению культуры первобытно-общинных оседлоземледельческих поселений эпохи меди и бронзы в 1952 г. — Тр. ЮТАКЭ, 1956, т. 7.
30. *Массон В. М.* Древнеземледельческая культура Маргианы. — МИА, 1959, № 73.
31. *Зеймаль Е. В.* Амударьинский клад. Л.: Искусство. 1979.
32. *Акишев К. А.* Курган Иссык. Искусство саков Казахстана. М.: Искусство, 1978.

33. Акишев К. А., Кушаев Г. А. Древняя культура саков и усуней долины реки Или. Алма-Ата: Изд-во АН КазССР, 1963.
34. Fouilles d'Ai Khanoum, 1. — MDAFA, 1973, t. XXI (planches).
35. Кругликова И. Т., Пугаченкова Г. А. Дильберджин. М.: Наука, 1977.
36. Обельченко О. В. Курганские могильники эпохи кушан в Бухарском оазисе. В кн.: Центральная Азия в эпоху кушан. Т. I. М.: Наука, 1974.
37. Мандельштам А. М. Памятники кочевников кушанского времени в Северной Бактрии. Л.: Наука, 1975.
38. Мандельштам А. М. Кочевники на пути в Индию. — МИА, 1966, № 136.
39. Francfort H. P. Les palettes du Candhara. — MDAFA, 1979, t. XXIII.
40. Юркевич Э. А. Городище кушанского времени на территории Северной Бактрии. — СА, 1965, № 4.
41. Тревер К. В. Памятники греко-бактрийского искусства. М. — Л.: Изд-во АН СССР, 1940.
42. Bernard P., Francfort H. P., Gardin J. C. Fouilles d'Ai Khanoum (Afghanistan) campagne de 1974. — Bull. de l'Ecole Française d'Extrême — Orient, P., 1976, t. 63.
43. Rostovzeff M. Dura and the problem of parthian art. — Yale Classical Studies. New-Haven, 1935, v. V.
44. Grunwedel A. Altbuddhistische Kultstätten in Chinesische Turkestan. В., 1912.
45. Бабаев А. Д. Коропластика Чим-Кургана (Северный Таджикистан). — СА, 1982, №4.
46. Göble R. Dokumente zur Geschichte der Iranischen Kunsten in Bactria and Indien. Wiesbaden, 1967, B. I-IV.
47. Беленицкий А. М., Бентович И. Б., Большаков О. Г. Средневековый город Средней Азии. Л.: Наука, 1973.
48. Литвинский Б. А., Зеймаль Е. В. Аджина-Тепе. М.: Искусство, 1971.
49. Беленицкий А. М. Новые памятники искусства древнего Пенджикента. — В кн.: Скульптура и живопись Древнего Пенджикента. М.: Наука, 1969.
50. Беленицкий А. М. Монументальное искусство Пенджикента. М.: Искусство, 1973.
51. Belenizki A. M. Mittelasien Kunst der Sogden. Lpz., 1980.
52. Шишкин В. А. Варахша. М.: Изд-во АН СССР, 1963.
53. Негматов Н. Н. Резное дерево дворца афшинов Уструшаны. — В кн.: Памятники культуры. Новые открытия. Письменность. Искусство. Археология (1976). М.: Наука, 1977.
54. Живопись древнего Пенджикента. М.: Изд-во АН СССР, 1954.
55. Ставиский Б. Я. Оссуарии из Бия-Наймана. — Тр. ГЭ, 1961, т. 6.
56. Воронина В. Л., Негматов Н. Н. Открытие Уструшаны. — В кн.: Наука и человечество. М.: Знание, 1975.
57. Ремпель Л. И. Некрополь древнего Тараза. — КСИИМК, 1957, вып. 69.
58. Бернштам А. Н. Историко-археологические очерки Центрального Тяньшаня и Памиро-Алая. — МИА, 1952, № 26.
59. Лунина С. В. Зооморфные сюжеты в керамике со штампованной орнаментацией из гончарной мастерской XII — начала XIII в. квартала керамистов Старого Мерва. — Тр. Ташкент, гос. ун-та им. В.И. Ленина. Вып. 172. Ташкент. 1960.

60. Акишев А. К., Байпаков К. М. Медальон с изображением борьбы с драконом из Отрара. — СА, 1981, № 4.
61. Семёнов А. А. Этнографические очерки Зеравшанских гор Каратегина и Дарваза. М., 1903.
62. Belenitskij A. M., Marchak B. J. Theme: Subjekt Matter and Iconography in Secular Imagery. — In: Azarpay Sogdian Painting. Berkley, Los Angelos, London, 1981.
63. Андреев М. С. Таджики долины Хуф. Вып. 1. — Тр. АН ТаджССР. 1953. т. VII.
64. Снесарев Г. П. Как вы относитесь к змеям? — Наука и религия, 1983, № 3.
65. Афанасьев А. Н. Древо жизни. М.: Современник, 1983.
66. Беленицкий А. М. Находка железного ключа. — КСИА, 1949, вып. XXIX.
67. Беленицкий А. М. Железный ключ из Пенджикента. — МИА, 1950, № 15.

A. M. Belenitsky, V. A. Meshkeris

DRAGON IN ANCIENT CENTRAL ASIAN ART

Summary

The article brings together all materials associated with representations of serpents and dragons in painting, plastic art, ornaments found on pottery, seals, terra-cotta figurines, glass and metal object which span the time from the Neolithic to the early Middle Ages. The authors try to interpret these subjects in the sculpture and painting of Penjikent, Varakshi and Shakhristan drawing on epic songs and ethnographic materials.